

# 60. Yılında Su Filomuzun Amiral Gemisi: DSİ



## **Dursun YILDIZ**

DSİ'nin tarihine bakıldığında önce 1914 yılında kurulan Umur-u Nafia Müdüriyet-i Umumiyesi karşımıza çıkar. Bu kurum daha sonra 1925 yılında Sular Fen Heyeti Müdürlüğü, 1929 yılında ise Sular Umum Müdürlüğü olur. 1939'da Su İşleri Reisliği olarak dönüşür. ve 1954 yılında Devlet Su İşleri Umum Müdürlüğü kurulur. DSİ tarihi aslında Cumhuriyet sonrasında başlayan yeni tarih içinde Türkiye Cumhuriyetinin su yönetimi tarihiyle özdeşleşmiş bir tarihtir.

Bu tarihten söz ederken başlangıçta bu konuda çok büyük bir şevkle ve titizlikle çalışmalar yapıp , çok değerli " Su ve DSİ Tarihi " adlı kitabı yazan Sn Abdullah Demir'e en içten teşekkür ve saygılarımız sunalım. Su ve DSİ tarihini bugünlerin anlamasına yardımcı olan bu çok değerli yayın DSİ Vakfı tarafından 2000 yılında yayınlanmış ve birçok kişi, kurum ve kuruluşa ışık tutmuştur.



Osmanlı İmparatorluğu 19 yüzyılın başında bir yandan bozulan ekonomisinin sıkıntılarını yaşarken ,diğer taraftan batılılaşma çabalarını sürdürüyordu. Bu arada İstanbul'un su sorununu çözmek için çeşitli projeleri uygulamaya çalışıyordu.

Osmanlı İmparatorluğunda su işlerinin örgütlü bir şekilde ve sürekli olarak ele alınması 1914 yılında Nafia Nezareti'nin yeniden yapılanması ile oluşturulan “Umur-u Nafia Müdüriyet-i Umumiyesi”nin (Bayındırlık İşleri Genel Müdürlüğü) kurulmasıyla başlar. Osmanlı'dan Cumhuriyet'e su yönetimi konusunda bu kurumsal yapı kalır.

Bunun için 1920 yılında Cumhuriyet'in ilanından hemen sonra 3 sayılı “Türkiye Büyük Millet Meclisi ve İcra Vekillerinin Sureti İntihabına Dair Kanun” çıkarılmıştır. Bu Kanunla oluşturulan 11 bakanlıktan biri de Nafia Vekâleti'dir<sup>1</sup>.

*Su idarelerinin taksimat, teşkilat ve vezâifi hakkında tanzim ve tevdi olunan, merbut talimatnamenin mevki mer'iyete vazî Nafia Vekâleti celilesinin 18/19 Temmuz sene 1925 tarih ve 527/4190 numaralı tezkeresi üzerine icra vekilleri heyetinin 22 Temmuz sene 1925 tarihli ictimaında tasvib ve kabul edilmiştir.*

*Türkiye Reiscumhuru **Gazi Mustafa Kemal,***

*Başvekil İsmet, Müdafai Mülkiye Vekili Receb Adliye Vekili Mahmud Esat, Dahiliye Vekaleti Vekili İhsan, Maliye Vekaleti Vekili Ali Cenani, Nafia Vekili Süleyman Sırrı, Bahriye Vekili İhsan, Ticaret Vekili Ali Cenani, Hariciye Vekili Doktor Tevfik Rüştü,*

*Maarif Vekili Hamdullah Suphi, Sıhhat ve Muavenet İctimaiye Vekili Süleyman Sırrı, Ziraat Vekili Mehmed Sabri*

### **Sular Fen Heyeti Müdürlüğü**

Daha sonra yukarıda verilen Talimatname ile 1925 yılında “Umur-u Nafia Müdüriyet-i Umumiyesi”ne bağlı bir “Sular Fen Heyeti Müdürlüğü” kurularak Türkiye 12 Daireye bölünür. Bursa, Adana, Ankara, Edirne ve İzmir Su İşleri Müdürlükleri oluşturulur. Bu tarih

<sup>1</sup> Abdullah Demir. Su ve DSİ Tarihi, DSİ Vakfı,153 s., Ankara, 2001.

Cumhuriyet dönemi için su işlerinin başlangıç noktası olarak kabul edilmektedir. Artık Osmanlı'dan kalan miras üzerinden Cumhuriyet'in su yönetimi yolculuğu başlamıştır<sup>2</sup>.

Birinci Su İşleri Dairesi Bursa'da kurulur. Ancak gerek gözlem yetersizliği gerekse ödenek azlığı, işlerin beklenen ölçüde gelişmesine imkân vermemiştir. 1929 a kadar ise ancak 7 tanesi faaliyete geçebilmiştir<sup>3</sup>.



Seydişehir İncesu Regülatörü / Konya

Ancak su temini çalışmaları **ne** savaş ne de **başka** işleri bekler. **1929** yılında ise ortaya çıkan şiddetli kuraklık ve kıtlık su işlerinin önemini yeniden ve çok acı bir şekilde hatırlatır.

1929'da Mustafa Kemal Atatürk bu konuda açıklama yapar;

*“Su İşleri Teşkilatı Etüdü henüz başlangıcındadır. İktisadiyatımızın ana tedbirlerinden olan su işleri umumi idaresi'nin fenni kabiliyet ve kudreti çok sağlam kurulmalıdır.”*<sup>4</sup>

Bu ifade bir bakıma Sular Umum Müdürlüğü'nün kuruluş emridir. o yıl “Sular Umum Müdürlüğü” kurulur.

Cumhuriyet döneminde bir taraftan imtiyazlı su şirketlerinin su hizmetleri konusundaki aksamalarla uğraşırken diğer taraftan bu şirketlere verilen imtiyazların Genç Cumhuriyet'e en az maliyetle sonlandırılmasına çalışılmıştır. Ancak öncelik su yönetiminin yeni yasal ve kurumsal yapısının oluşturulmasına verilmiştir.

<sup>2</sup> Dr. Ceyhun Özçelik “Türkiye’de Su Hizmetleri ve Su Hukuku’nun Gelişimi” DSİ Teknik Bülteni Sayı 103 Ocak 2008 Ankara

<sup>3</sup> Age.

<sup>4</sup> Abdullah Demir. Su ve DSİ Tarihi DSİ Vakfı Yayını Ankara s.8

17 Şubat 1926 tarihinde Medeni Kanun'un kabulüyle birlikte, su hukukunda modern hukuk kurallarının işlediği yeni bir dönem başlar. 1926 yılında 831 sayılı "Sular Hakkında Kanun" adlı bir kanun çıkarılmış ve su yatırımlarına özel bir önem verilmiştir .1926-1928 yılları arasında kuraklık baş gösterir. Sıtma salgını görülür. 1927 yılındaki Teşviki Sanayi Kanunu'nda etkisiyle üç beyaz; un, şeker, pamuk ve üç siyahın; kömür, demir, akaryakıtta öncelik verilmesi doğrultusunda su kaynakları planlaması da önem kazanır.

1929 yılında, 12 yılda harcanmak üzere 100 milyon lira ödenek ayrılır. 1TL=1,2\$. Bu ödenekle, Çubuk I barajı, Ankara Ovası sulaması, Bursa sulaması, Nazilli Ovası ana kanal açılması, Cellat Gölü'nün kurutulması, Tarsus (Aynaz) bataklığının kurutulması işlerine başlanır. Ancak, dünya krizi nedeniyle bu ödeneğin çok az bir kısmı kullanılır.



Çubuk 1 Barajı

### **Su Etüdlere Başlanıyor. Merkezi Yapı Kuruluyor -1934**

1932 yılında akarsularda kapsamlı bir etüt çalışması başlar ve bir döküm çalışması yapılır. Bu arada Cumhuriyetin ilk barajı olan Çubuk Barajı 1936 yılında tamamlanır.

Bu dönem içinde 1934 tarih ve 2443 sayılı kanunla ilk defa Merkezi bir yapılanma öngörülmüş ve merkezi hükümet kuruluşuna belediye içme suları ile ilişkili olarak yardım ve denetleme vazifesi verilmiştir. Böylece Cumhuriyetin daha sonra uzun bir dönem DSİ Genel Müdürlüğü olarak hizmet verecek merkezi kamusal su yönetim yapısının ilk adımları atılmaya başlanır.

### **Su İşleri Reisliği Kuruluyor 1939**

1939 yılında da Nafia Vekâleti'ne bağlı olarak "Su İşleri Reisliği" kurulmuştur. Bu tarihten sonra su işlerinin önemi çok daha iyi anlaşılmış, su kaynaklarının istikşafı, etütleri ve planlamaları ile su ölçümleri yapılmıştır.

Bu dönemde Çubuk Barajı İnşaata, Ankara ovası sulaması, Ankara su ihtiyacının karşılanması, Bursa Ovası Sulaması, Cellat Gölü Bataklığının ve Tarsus Aynaz Bataklığı'nın kurutulması ve Nazilli Ovası Ana Kanalı açılması için ayrılan 100 milyon Lira ödenekten ancak 12

Milyon Lirası sarfedilebilmiş,1930-31 Dünya ekonomik krizi gelip çatmış, paranın üstü Su İşlerine verilmemiştir. Bu parayla Duyun-u Umumiye'nin borçları ödenmiştir<sup>5</sup>.

Yukarıda belirtilen bataklık kurutmalarının daha sonra büyük tartışmalara neden olmasından dolayı bu konuda daha detaylı açıklama ihtiyacı duyulmuştur.

Yukarıda belirtilen Cellat Gölü'nün sivrisinekleri, oradan geçen trendeki insanları dahi hasta etmeye yeter bir beladır. Bu kurutma olayı, suyun sebep olduğu belalardan kurtulma hadisesidir.

Aydın Milletvekili Esat Mentеше Tepeköy İstasyonu'nda Mustafa Kemal ile birlikteler.Esat Bey bir istasyon sonrasının adı “Cellat” dır der. Bataklığı anlatır. Gazi Mustafa Kemal gereken emri verir. Mahallinde bataklık kurutulur. Şimdi bu istasyonun adı “Sağlık” İstasyonudur. Bataklığın yerinde bugün ülkemizin en kaliteli Pamuğu yetiştirilmektedir<sup>6</sup>.

Bu nedenle uzun süre tartışma konusu olan bataklıkların kurutulmasının yalnızca doğal dengenin bozulması açısından ele alınmasının yanlış tartışmalara neden olur. Zira bu tartışma günümüzde Avrupa Birliği ile yapılan kanun taramalarında da sözkonusu olmaktadır. Örneğin 2006 Mayıs ayında kitabın yazarlarından Özdemir Özbay'ın katıldığı Brüksel'deki toplantıda Portekiz temsilcisi 6200 sayılı Yasanın 2. Maddesi'ndeki görevler sayılırken “Bataklıkları Kurutmak” maddesinin böyle bir kanunda nasıl yer aldığı ve neden kanun kapsamından çıkartılmadığı tartışmasını açmıştır. Bu soruya Özdemir Özbay tarafından verilen cevap aynen şöyle olmuştur;

*“Soruyu soran sayın temsilcinin ülkesi dahil İspanya, Fransa, İtalya, Yunanistan ve Türkiye gibi ülkelerde 20. yüzyılın ilk yarısında en büyük halk sağlığı sorunu sıtma idi.Sıtma ile yapılan savaşta dünyada en büyük başarıyı kazanan ülkenin Türkiye olduğu BM Sağlık Örgütü Raporlarında görülecektir.İşte bu başarı bu maddenin uygulanması ile sağlanabilmiştir.Bunun aksi binlerce hayatın sona ermesi olurdu.O dönemdeki bu mecburiyet ortadan kalktıktan sonra bataklıklar kurutması yapılmamıştır.”*

Bu açıklama topluluk heyetine çok ilginç geldiği için yeniden kaleme alınan DSİ Teşkilat Kanunu Taslağında bu maddenin nasıl düzenlendiği İsveç temsilcisi tarafından sorulmuştur. Bu soruya verilen cevap ise *“bataklıkları doğal yaşamı sürdürecektir şekilde ıslah etmek”* şeklinde olmuştur. Bu cevap üzerine bu yasanın çıkması bekleneceğinden Türkiye için bu sorunun bir daha sorulmaması kararlaştırılmış ve “kırmızı nokta<sup>7</sup>” konulmuştur. Ancak o zaman hazırlanan bu kanun tasarısı yasalaştırılmadığı için Avrupa Birliği tarafından kırmızı nokta kaldırılmış ve konu tekrar tartışmaya açılmıştır<sup>8</sup>

## **Cumhuriyet'in İlk Yıllarında Sulama**

Çubuk Barajı'nın tamamlanmasını takip eden dönemde devlet yatırımlara devam etmiş, Bursa'da Gölbaşı Barajı (1938), Niğde'de Gebere Barajı (1941) inşaatı başlamış, bunları Van'da Sihke (1948), Eskişehir'de Porsuk I (1949) barajları inşa edilmiştir. Ayrıca bazı göllerin tanzim projeleri de ele alınmış ve Isparta'da Gölcük, Van'da Keşiş, Doni ve Ermenis,

<sup>5</sup> Abdullah Demir “Su ve DSİ Tarihi”, DSİ Vakfı Yayını. Ankara

<sup>6</sup> Age. S.9.

<sup>7</sup> Komisyonunda tartışmanın yeterli olduğu konular için konuluyor.

<sup>8</sup> Özdemir Özbay'ın DSİ 'yi temsilen Enerji Bakanlığı Heyeti ile Brüksel Toplantısı. Mayıs 2006

Denizli’de Işıklı, Manisa’da Marmara ve Ankara’da Eymir gölleri üzerinde bu kapsamda çalışılmıştır. Bu dönemde su hizmetlerinin finansman yönü de ele alınmış 1933 yılında içme suyu, ve kanalizasyon hizmetleri için belediyelere yardım amacıyla belediyeler bankası kurulmuştur. Bu kuruluş, daha sonra adını 1945 de İller Bankası olarak değiştirmiş ve 1960 larda, Tortum, İkizdere, Kovada I, Sızır vb tesisler yapmıştır.

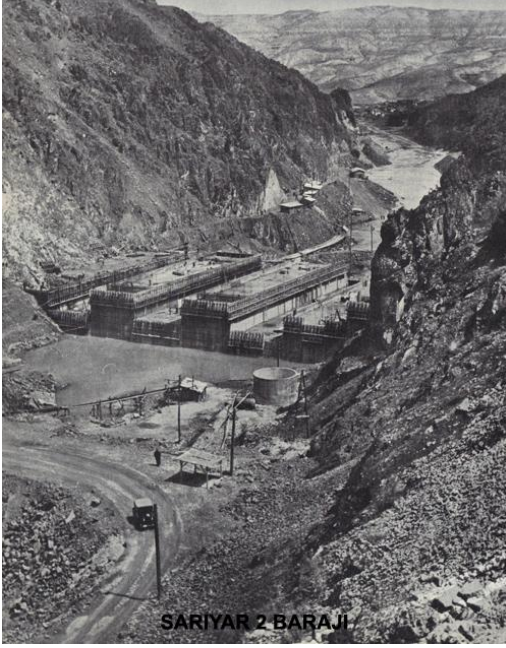
1925 yılında “Su İdarelerinin Taksimat, Teşkilat ve Vezaifi Hakkında Taliat” adlı Kanun Kabul edilmiştir. 1926 - 27 - 28 yıllarında peş peşe gelen kuraklık ülke için bir felaket olmuştur. Ancak kurumsal yapıyı oluşturma çabası içinde olan ve finansman bulma konusunda zorluklar yaşayan Cumhuriyet dönemi bu konudaki planlarının ilk sonuçlarını 1939’dan itibaren almaya başlamıştır.

İlk sulama Şebekeleri için 1939 yılında Adana Seyhan Regülatörü, 1941 de Emirâlem, Adala Regülatörü, Alemdar, Göksu ve Porsuk Regülatörleri bitirilmiştir. 1943 ten sonra bitirilen Gediz, Emirâlem, Çömlekçi, Adala, Feslek, Seyhan, Berdan Gümenek, Beyşehir Gölü, Postalıcı, Alemdar, Göksu ve Porsuk regülatörleri ve sulama şebekeleri sulama altyapısının önemli kilometre taşları olmuştur.

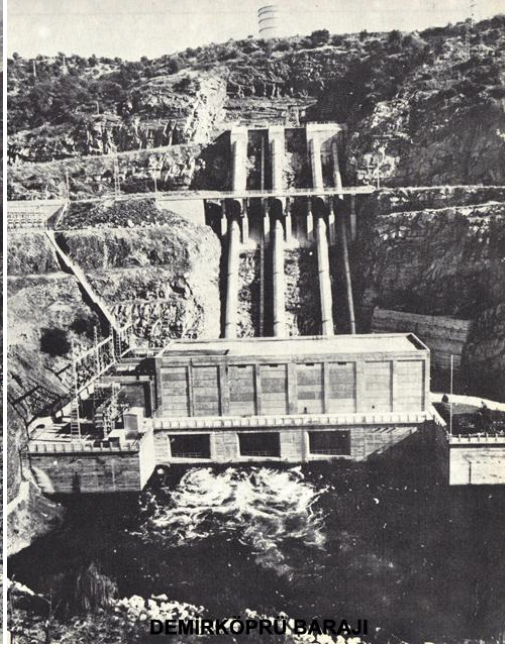
Amasya Cazibe sulaması 1945 de tamamlanmıştır. Bu günkü GAP projesinin bütün özelliklerini taşıyan bir model olarak dizayn edilmiştir. 11 Haziran 1936 da 3039 sayılı Kanun ile Çeltik ekimi Yasal statüye kavuşmuştur.

Ancak sulama şebekeleri ile birlikte toprağı ve çiftçi’yi de hazırlamak gerekmektedir. Atatürk’ün daha Cumhuriyet ilan edilmeden; ”Her çiftçi ailesinin geçinecek kadar bir toprak sahibi olması lazımdır” şeklindeki sözü bir toprak reformu yapılması gereksiniminin ilk işareti idi, Mustafa Kemal Atatürk bu reform’un sulama işleri ile birlikte, sulama ölçütü dikkate alınarak yapılmasının gerektiğini ifade ederdi. Bu da toprağın hazırlanması, mülkiyet yapısının değiştirilmesi ile birlikte çiftçi’nin de eğitilmesi anlamına geliyordu. Köy Enstitüleri Projesi aynı zamanda bu amacın gerçekleşmesi için de çok önemli bir projeydi.

Seyhan Barajı ve Aşağı Seyhan Sulaması, Sakarya Irmağı üzerinde yaptırılan çalışmalar, Sarıyar barajının İnşası gerçekleştirildi. O dönemde tamamen yerli kaynaklarla başlanıp bitirilen Almus, Kesikköprü barajları, Seyhan, Ahmetli, Köprüçay, Maraş önemli sulama projeleridir.



Sarıyar 2 Barajı



Demirköprü Barajı

Bu projeler tamamlanırken İkinci Dünya Savaşı bitmiş, savaşın getirdiği yıkımları temizleyerek savaşın izlerini silmek ve hızlı kalkınmayı sağlamak için tüm dünyada bir yarış başlamıştır. Bu dalga Türkiye'yi de 1950 lerde çok amaçlı su kaynakları geliştirme projelerine yöneltir. Cumhuriyetten o güne kadar oluşturulan su yönetimi kamu kurumsal yapısı artık daha hızlı çalışmak zorundadır.

### İMTİYAZLARIN GERİ ALINMASI VE KURUMSALLAŞMA DÖNEMİ (1936- 1954)

Türkiye'de kuramsal temelleri 1930'larla atılmış olan, uygulaması ise 1933 yılında başlayan beledileştirme politikası 1949 yılına kadar devam etmiştir. Cumhuriyetin ilanından sonra kamu hizmetinin yerine getirilmesinde şirketler yerine işletmeler, imtiyaz yöntemi yerine emanet yöntemi tercih edilmiştir. Bu tercihe paralel olarak imtiyazlı şirketler satın alınmış ve yerine getirdikleri hizmetler belediye işletmelerine verilmiştir. Bu 20 yıllık süre içinde uygulanan politikalar ve oluşturulan mevzuat 1980 yılına kadar devam etmiştir.

1932-1939 yılları arasında Türk ekonomisinde artan devlet müdahalesinin tezahür biçimlerinin bütünü, en genel anlamda devletçilik terimiyle nitelendirilmiştir<sup>9</sup>. Bu yıllar içinde kentsel hizmetler alanında devletin müdahalesi iki şekilde kendini göstermiştir. Birincisi yabancı şirketlerin elinde olan imtiyazların alınması ve şirketlerin belediyelere devredilmesidir. İkinci yol, belediyelerin kentsel hizmetleri (özellikle elektrik hizmetleri) yerine getirmek için kurdukları şirketlerin, belediye örgütleri içinde işletmeler haline dönüştürülmesidir.

<sup>9</sup>Boratav, K. **Türkiye'de Devletçilik**, Savaş Yayınları,1982. Ankara.

Devlet bu süreçte yaptığı bir takım düzenlemeler ile imtiyazlı şirketlerin elde ettiği kâr oranlarında düşümlere sebep olmuştur. Bu durum, şirketin hisselerinin satış sürecini hızlandırmış ve beledileştirme politikasını daha rahat uygulanmasına fırsat vermiştir<sup>10</sup>.

Tüm bu sebeplerle, gerçekleştirilen beledileştirme politikası içinde satın almalar 12 yıl boyunca sürmüştür; toplam 15 farklı kanunla 29 adet imtiyazlı şirket kamunun mülkiyetine geçirilmiştir. Belediye işletmelerinin kurulması ile birlikte düşünüldüğünde, yasal düzenlemeler 1949 yılına kadar sürmüştür; genel bir politika olarak ise varlığını 1980'lere kadar devam ettirmiştir.

Beledileştirilmenin birinci ayağı olduğunu ifade ettiğimiz bu süreç 1933 yılında başlayarak 1945 yılına kadar devam etti. Nafia Nezareti (Bayındırlık Bakanlığı) tarafından şirketlerle yapılan görüşmeler sonucunda satış sözleşmeleri imzalandı; ardından, TBMM'den sözleşmenin onaylandığına ilişkin kabul kanunları geçti. Çoğu kez, kabul kanunu içerisinde yer verilen bir madde ile şirketlerin tesisleriyle birlikte belediyelere devredilmesi sağlandı.

Bu dönem, bir taraftan su yapılarının inşa edildiği diğer taraftan da imtiyazlı su şirketlerinin satın alınarak Belediyelerin sular idaresine devredildiği bir dönem olmuştur. Böylece, Osmanlı'nın son elli yılı ile Cumhuriyet döneminin ilk on yılını kapsayan imtiyazlar dönemine son verilerek, 1930'lu yıllardan 1980'li yıllara kadar sürecek olan bir kamusal örgütlenme dönemini başlamıştır<sup>11</sup>.

Özel teşebbüsün, sanayi yatırımlarında başarısız olması nedeniyle, 1931 yılında benimsenen Devletçilik ilkesi gereği, 1934 yılında, Cumhuriyetin sanayinin ilk planlı kuruluş evresi olan 1. Beş Yıllık Sanayi Planı uygulamaya konulmuştur<sup>12</sup>. Bu çerçevede, enerji üretimine yönelik su kaynakları planlaması ve sistematik akım ölçümleri için 1935 yılında 2819 nolu kanun ile Elektrik İşleri Etüt İdaresi Genel Müdürlüğü (EİE) kurulmuştur. İdare ilk olarak Keban Projesi ile etütlere başlamış, Fırat Nehri üzerinde gözlem istasyonları kurmuştur.

## **Su İşleri Reisliği**

1937 yılında Sular Umum Müdürlüğü adını, personel ücret politikası nedeniyle, Su İşleri Reisliği olarak değiştirmiştir<sup>13</sup>. 1945 sonrası Marshal yardımıyla su kaynakları geliştirme çabaları önem kazanmış, Seyhan ve Sakarya nehri üzerinde etütlere başlanmıştır.

Cumhuriyeti takip eden yıllarda su kaynaklarının geliştirilmesi için kurumsal yapının oluşturulmasına devam edilmiştir. Çünkü ilk 20 yıl mevcut kurumsal yapılarla hizmet verilmek durumunda kalınmıştır. Örneğin Cumhuriyetin meteorolojik gözlemlerinin önemli bir kısmını, resmi yazışmalarda "Maarif Vekâleti Hey'et ve Fiziki Arzi İstanbul Rasathanesi" adını kullanan Kandilli Rasathanesi yapmıştır. Başlangıçta yalnızca iklim istasyonu olarak

<sup>10</sup>Tekeli, İ. **Cumhuriyetin Belediyecilik Öyküsü (1923-1990)**, Tarih Vakfı Yurt Yayınları, 2009. İstanbul.

<sup>11</sup> Dr. Ceyhan Özçelik "Türkiye'de Su Hizmetleri ve Su Hukuku'nun Gelişimi" DSİ Teknik Bülteni Sayı 103 Ocak 2008 Ankara

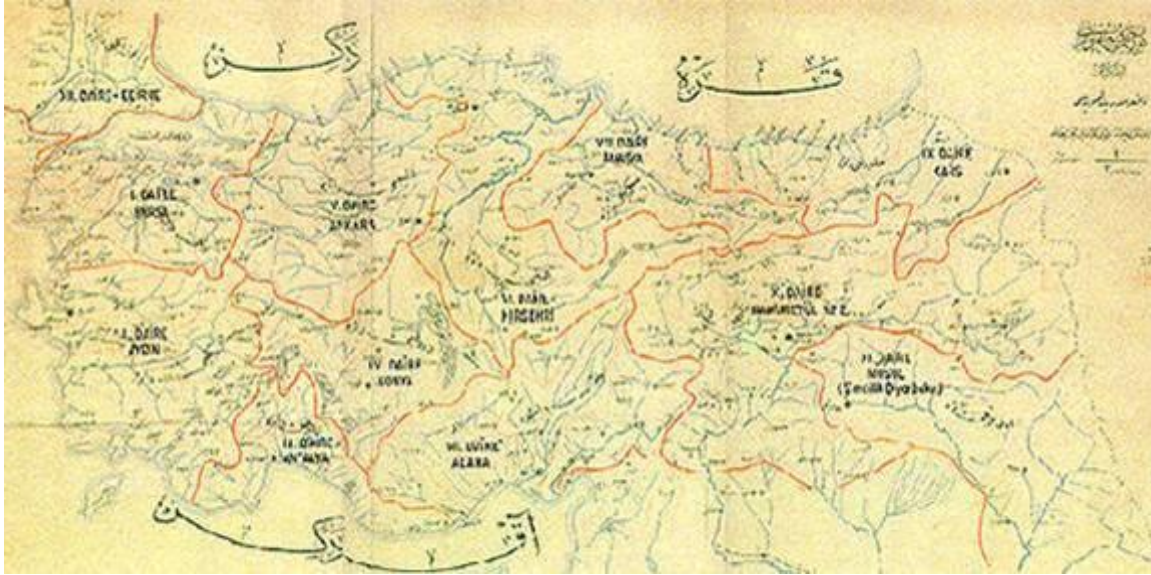
<sup>12</sup> "Su ve DSİ Tarihi", DSİ Vakfı Yayını. Ankara

<sup>13</sup> ÖZBAY Ö., HASGÜLER M.; Su ve Toprak Kaynaklarında Kirlenme, Nisan 1990 4Is., Ankara.



çalışan bu kuruluş sonraları, bir astronomi rasathanesi olma çabalarına girmiştir. Bunun yanında Tarım, Milli Savunma ve Bayındırlık bakanlıkları kendi meteorolojik gözlem istasyonlarını kurmuşlardır. 1937 yılından sonra 3127 sayılı kanunla Başbakanlığa bağlı Devlet Meteoroloji Umum Müdürlüğü kurulmuştur<sup>14</sup>.

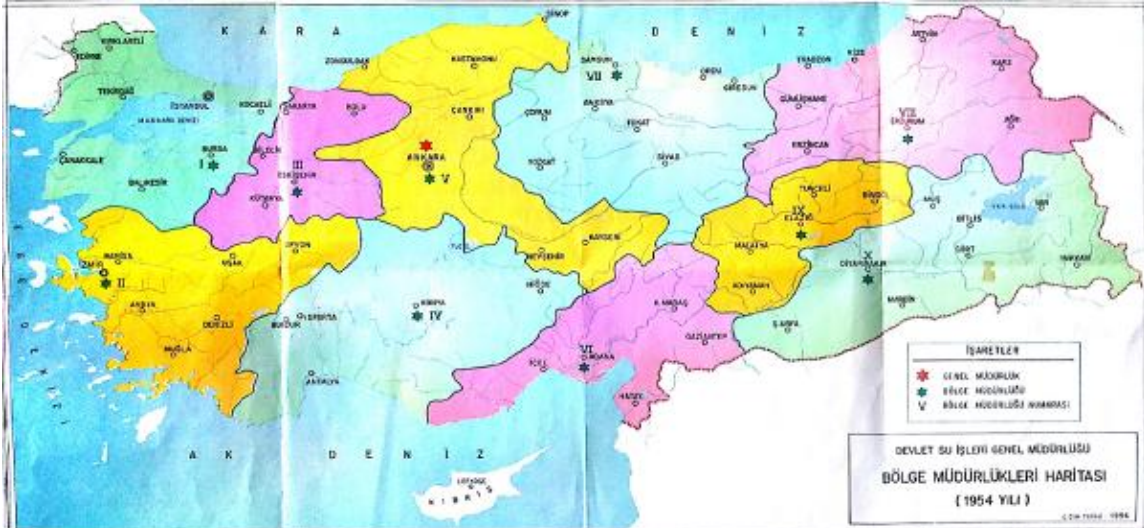
1950 li yıllarda çok amaçlı projeler yapılması gündeme gelmiştir, Etibank ve EİE nin katkılarıyla Sakarya Nehri üzerinde Sarıyer Barajının (enerji amaçlı), yapımına başlanmıştır. Aynı yıl 5516 sayılı "Bataklıkların Kurutulması ve Bundan Elde Edilecek Topraklar Hakkında Kanun (Sıtma kanunu)" un yürürlüğe girmesiyle<sup>15</sup>, bataklık kurutulma projelerinde karar merci Bayındırlık Bakanlığı olarak belirlenmiş ve su hukukundaki bir boşluk doldurularak, bataklıkların kurutulması teşvik edilmiştir. 4373 sayılı "Taşkın Koruma Yasası" ve 5516 sayılı "Bataklıkların Kurutulması ve Bundan Elde Edilecek Topraklar Hakkında Kanun." larla birlikte çok amaçlı projelerin gündeme gelmesi, 1953 yılında yürürlüğe giren 6200 sayılı "Devlet Su İşleri Umum Müdürlüğü Teşkilat ve Vazifeleri Hakkında Kanun" a öncülük etmiştir.



Cumhuriyetin İlk Yıllarında Su İdarelerinin Bölge Taksimatı (22 Temmuz 1925)

<sup>14</sup> Dr. Ceyhan Özçelik "Türkiye'de Su Hizmetleri ve Su Hukuku'nun Gelişimi" DSİ Teknik Bülteni Sayı 103 Ocak 2008 Ankara

<sup>15</sup> Abdullah Demir 2001 "Su ve DSİ Tarihi", DSİ Vakfı Yayını. Ankara



DSİ Bölge Müdürlükleri (1954)

### DSİ Tarihi -DSİ Kuruluyor .

Burada öncelikle kuruluşundan bu yana DSİ'de büyük bir şevk ve heyecanla birçok zorluğu aşarak onurla hizmet veren tüm çalışanlarını kutluyoruz. Şimdi DSİ tarihine geçelim.

Cumhuriyetin kuruluşundan 1950 yılına kadar geçen 27 yılda sadece 3 baraj yapılabildi. Bunlar Çubuk1, Porsuk ve Gebere barajlarıdır. Türkiye Cumhuriyeti Su İşlerini daha sistemli bir kurumsal yapı ile daha hızlı bir şekilde yürütmek zorundadır.

18 Aralık 1953 tarih ve 6200 sayılı Devlet Su İşleri Umum Müdürlüğü Teşkilat ve Vazifeleri Hakkındaki yasa kabul edilir. Bayındırlık Bakanlığı'na bağlı bir tüzel kişilik olarak DSİ kurulur.

Yıl 1954 dür. Kurulan DSİ Genel Müdürlüğüne yer lazımdır. Genel Müdürlük , İdari Mali İşler ,Hukuk Müşavirliğiyle birlikte şimdiki Yargıtay binasının Atatürk Bulvarı üzerindeki iki katlı bloğunda yer alır. Proje İnşaat Dairesi Ziya Gökalp Caddesinde, Araştırma Dairesi Akay Caddesinde, Barajlar Dairesi Tunus Caddesinde, Etüt ve Plan Dairesi Konur Sokak'ta, Makine Dairesi ve V. Bölge Müdürlüğü İzmir Caddesinde ayrı ayrı yerlere dağılır.

Kuruluş aşamasında DSİ Genel Müdürlüğü bünyesinde taşrada havzalar itibariyle 10, Seyhan ve Hirfanlı'da da 2 adet olmak üzere toplam 12 adet Bölge Müdürlüğü ile 26 Şube Başmühendisliği oluşturulmuştur. Bu yapı 1925 yılında Su İdareleri'nin Bölge taksimatına benzer bir yapı olmuştur. Merkezde ise; Etüd Plân, Proje İnşaat, İşletme, İdarî İşler Daire Reislikleri ile Makine, Barajlar, Amenajman Müdürlükleri, Malzeme, Neşriyat, Hukuk İşleri ve Teknik Müşavere Kurulu gibi birimler kurulmuştur.

Türkiye 26 havzaya ayrılır. Her havzada Sulama sahası, Drenaj sahası, Kurutma, Taşkından koruma ve Üretilecek enerji miktarı hesapları yapılır. Kurumdaki teknik eleman sayısı 88 Yüksek Mühendis, 71 Mühendis, 54 Fen Memuru olmak üzere toplam 213'tür. Bu tarihte

Kurumda makine parkı olarak ise 9 treyler,2 çekici,25 kamyon,14 kamyonet,16 pikap,32 kaptı kaçı,85 jip olmak üzere toplam 183 adet makine bulunmaktadır<sup>16</sup>.

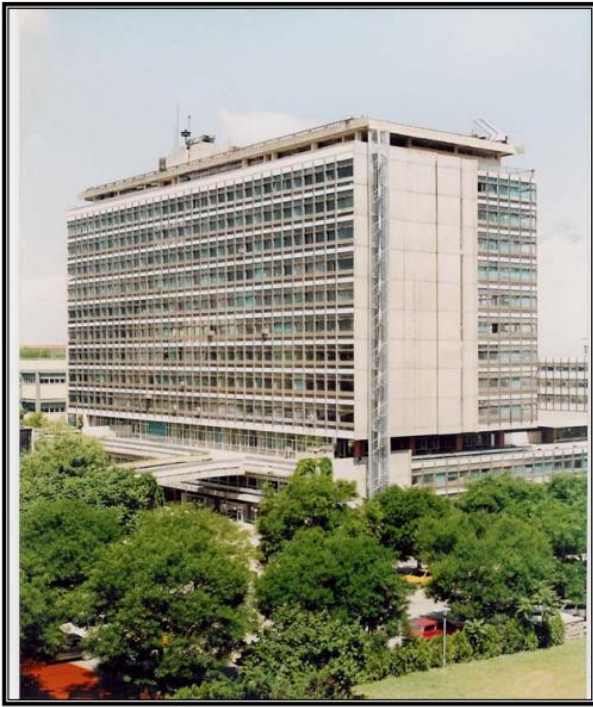
DSİ tarihi konusunda çok değerli çalışmalar yapmış olan Yüksek Mimar Abdullah Demir "Al Gülün Dikeni" adlı eserinde "DSİ'nin ilk tesisi Etlik'te kuruldu,Çubuk Çayı kenarında üstü gecekondularla dolu bir yerd. Oda başına 2500 TL istimlak bedeliyle gecekondular hızla istimlak edildi ve yıkıldı. Bölge binası,laboratuvar, matbaa,merkez atelyesi ve ambarlar 1958 yılının sonuna kadar hızla inşa edildi." der. DSİ'nin ilk tesisi kurulmuştur artık.

Şimdi bir Umum Müdürlük Binasına ihtiyaç vardır. DSİ teşkilatının bir çatı altında toplanması şart olmuştur. Bu bina için o günün ihtiyacı bilinmektedir fakat 30 yıl sonraki ihtiyacın ne olduğunun da bilinmesi gerekir. Genel Müdür Süleyman Demirel talimat verir;

### ***- "30 yıl sonraki DSİ, nasıl bir DSİ olur.Araştırın"***

Daire Başkanları biraraya gelir , Mevcut kadro bilgileri ve teşkilat yapısı 30 yıl sonrası için ele alınır. Sonuç genel müdüre sunulur.

Bu ihtiyaç dikkate alınarak " Devlet Su İşleri Umum Müdürlüğü Binası Mimari Proje Müsabakası" adı altında bir ulusla müsabaka açılır.47 proje arasından bugünkü proje seçilir. Projenin uygulanacağı yer ise DSİ Genel Müdürlüğünün bugünkü bulunduğu yerdir. Proje 1964 yılında ihale edilir.1969 yılında tamamlanır.



DSİ Genel Müdürlüğü Binası

<sup>16</sup> Abdullah Demir 2001 "Su ve DSİ Tarihi", DSİ Vakfı Yayını. Ankara

Bu arada DSİ umum Müdürlüğü faaliyetleri için 1960 yılında Ulus Rüzgarlı Sokaktaki Ankara'nın en büyük binası olan Çatalhan kiralanan.Farklı semtlere yayılmış merkez daireler buraya taşınır. Makine İkmal Etlige gider. Yalnız Araştırma Dairesi Akay'da kalır .DSİ Genel Müdürlüğü binası tamamlanırken Esenboğa yolu üzerindeki Araştırma Dairesi de tamamlanır. Daire oraya taşınır.

Taşradaki Bölge müdürlükleri binaları da zaman içinde inşa edilir.

Şimdi daha hızlı çalışma zamanıdır.Almus 27MW,Kesikköprü 76MW barajları ihale edilir.1963 yılında Keban Barajı için fiziki yatırımlara başlanır.

DSİ kuruluşundan bu yana toprak ve su kaynaklarının geliştirilmesinde eğitimin önemini bilerek faaliyetleri arasında eğitim ve araştırmayı öne çıkartmıştır. Meslek içi eğitim merkezleri kurulmuş ve personel düzenli olarak bu kurslarda eğitilerek Türkiye'nin su mühendisliği hafızası yaratılmıştır.1955 yılından 1993 yılına kadar DSİ'nin toplam teknik elemanlarının %75'i (3354 teknik eleman) yurtdışına gönderilerek teknik bilgi ve görgüsü arttırılmıştır.Bu sayı o dönemin koşulları gözönüne alındığında yurtdışı deneyimli çok önemli bir teknik güce karşılık gelir. Zaten bu teknik güç bugün Türkiye'deki tüm Su yapıları konusundaki Mühendislik Müşavirlik Firmalarının kurucusu olmuştur.

DSİ kurulurken ABD Su İşleri Teşkilatı Bureau of Reclamation örnek alınmıştır.1902 yılında kurulan bu teşkilat ABD'nin kalkınmasında çok büyük bir rol oynamıştır. 1901 yılında ABD Tarım Bakanı yıllık raporunda "*Sulama ile tarım imkanları o kadar geniştir ki en geniş ve en iyi gelişmeyi sağlamak için bu işe verilecek her şey milli bir kazançtır.Yapılan şey ne olursa olsun etkileri yalnız sulama yapan nesile tesir etmeyecek ,gelecek nesilleri de hayati önemde etkileyecektir.*" şeklinde bir açıklama yapmıştır.

Başkan Roosevelt de bu düşünceyi destekler açıklamalar yapmıştır.

1963 yılında Bureau of Reclamation'ın başındaki Genel Müdür Floyd E. Dominy "*20 Yüzyılda ABD'nin lider devlet olmasında en büyük pay sulanan araziler,buralarda üretilen ürünler ve hidroelektrik enerji üretimidir* " açıklamasını yapmıştır.

ABD 21. yüzyılın başında Tarıma ve Sulamaya verdiği bu önemle ulusal sermaye birikiminin en önemli alanı olan" tarımsal üretim" alanında çok ileri bir adım atmıştır.1902 yılında kuruluşunda 17 Eyaleti içine alan 7 bölgeden oluşan bu teşkilat 100 yıl sonra artık işletme teşkilatı olmuştur.Ancak bu 100 yıl boyunca atılan en önemli adımlardan biri de bir ailelik ekonomik büyüklükte çiftlik birimlerinin mülkiyetini geniş anlamda teşvik eden toprak politikası olmuştur.21 yaşını doldurmuş veya aile reisi olmuş her insanın 64 dekarlık bir araziye sahip olmasına ve burada 5 yıl oturduktan sonra ,tarım yapma ve toprağı islah etme gibi bazı mecburiyetleri yerine getirmesi şartıyla bir unvan sahibi olmasına izin veriliyordu. Yani tapu alabilmesi için bir kuyu ,bir ahır sahibi olması ve çiftçilik yapmaya hazır hale gelmesi ilk şarttı.Toprak ve çiftçiler böyle hazırlandı ve su yönetimi de 1902 de çıkartılan

"Islahat kanunu "ile mali olarak desteklendi. ABD su yönetiminin başarılı süreci böylece başlıyordu.

DSİ de 1925 'de çıkartılan bir kanunla teşkilatlanmaya ilk adımını atmıştı.Ancak düşünölen 12 bölgenin sadece 7 bölgesi 1929 yılına kadar kurulabilmişti.Bu çok başlangıç adımı idi.Esas kuruluş 1954 yılında çıkartılan 6200 sayılı kanunla gerçekleşti.

ABD 'nin örnek alınan kuruluşundan yarım yüzyıl daha geç kalınmıştı. Ancak kurumsal yapı örnek alınarak gerçekleşmiş ve bu satırların yazarı dahil birçok mühendisi ABD'nin bu kurumunda teknik bilgi ve deneyim eğitiminden geçmiştir.Ülkemizde bu konuda geç de kalırsa teşkilat yapısına yönelik bir uygulama yapılmış ancak aynı uygulama toprak reformu konusunda gerçekleşmemiştir. Toprak reformu daha Cumhuriyetin kuruluşunun başında Atatürk ve Celal Bayar tarafından çok istenmesine rağmen bir türlü gerçekleşmemiştir.

Cumhuriyetin başında planlamanın böyle yapılmış olmasına rağmen , toprağının mülkiyetini reformla düzenleyen,eğitimli iş gücünü "Köy Enstitülerinde" yetiştiren sulama ve su yönetimi sistemini de DSİ ile gerçekleştiren bir yapının kurulması maalesef mümkün olmamıştır. Bu nedenle DSİ'nin çok büyük ,özverili ,başarılı hizmetleri entegre bir kalkınma planı için istenilen faydayı sağlayamamıştır.

DSİ ,yasasında da belirtildiği şekilde " ülkemizdeki yerüstü ve yeraltı sularının zararlarını önlemek ve bunlardan çeşitli yönden yararlanmak amacıyla" kurulmuştur. Bu kurum oluşturulurken akıldaki ilk hedeflerden biri, ülkemizde taşkınlar ya da sel, kuraklık gibi afetlere neden olan su kaynaklarının denetim altına alınması olmuştur.

O dönemde kontrol altına alınması ve önlenmesi hedeflenen koşut bir başka afet de sıtmadır. Cumhuriyet'in ilk yıllarında Anadolu'daki nüfusu kıran sıtma salgınlarının önlenbilmesi için, özellikle sivrisinek larvalarının bulunduğu ortamlar olan durağan su kaynaklarının denetim altına alınması olduğu bilinmektedir (6200 sayılı yasa'nın 2. maddesinin c bendinde, "bataklıkları kurutmak" DSİ'nin görevleri arasında sayılmaktadır). Bu kurumdan beklenen bir başka hizmet de tarımda kullanılacak su kaynaklarını işlemek, düzenlemek, tarım alanlarına barajlar, kanallar, sulama tesisleri yoluyla ulaştırmaktır. Özetle amaç, hep kamusal yararın gözetilmesidir.Bu kamusal yarar gözetilirken DSİ vizyoner bir anlayışla çalışmalar yapmıştır.

Örneğin bugün ileri sürölen Nehir havza sınırları dikkate alınarak su ve toprak kaynaklarının ekonomik esaslar çerçevesinde geliştirilmesi yani "havza planlama anlayışı" günümüzden yaklaşık yarım asır önce 1958 yılında 9. Cumhurbaşkanı Süleyman Demirel'in DSİ Genel Müdürü olduğu dönemde yayımlanan bir talimatta yer almıştır. Proje esaslarının tespitine ait bu talimatın ikinci maddesinde Talimatın amacı şöyle belirtilmiştir;

*"Bu talimat bir havzanın istikşaf, planlama, kati planlama(avan proje) gibi üç kademe halinde olan çalışmaların her kademesinde havza ve manzume projelerin analiz edilmesi alternatiflerinin etüdü ile proje esaslarının tesbiti ve savunulmasında kullanılır."*

Aynı maddede yer alan “manzume proje “ ise şu şekilde tanımlanmıştır;

*“Manzume proje: su ve bununla ilgili toprak kaynaklarının geliştirilmesi ve kontrolü için maksat, planlama, inşaat ve işletme bakımlarından müstakil bir bütün teşkil eden ve bir havzayı tamamen içine alan tedbirlerin heyeti umumiyesidir.<sup>17</sup>”*

Bu talimatta ifade edilmek istenen özetle havzanın bütün olarak ele alınarak çalışmaların üç aşamada gerçekleştirilmesi ve farklı seçeneklerin teknik ve ekonomik yönden incelenerek projeye karar verilmesidir. Bu anlayış kurumların havza bazında teşkilatlanmasına neden olmuş ancak bütüncül havza yönetimi uygulamalara yansımamıştır.

DSİ havzalarda teşkilatlanmış, fakat su kaynaklarının planlanması ve uygulaması yani barajların yapılması zaman almıştır. Bunun ekonomik kaynak ayırmanın yanısıra teknik nedenleri de vardır. Bunun için önce akım gözlem istasyonu verileri toplamak konusunda seneler süren gözlemler yapılmalıdır. Çünkü projenin ana girdisi "su"dur ve bu kaynağın iyi planlanması için en az 10-15 yıllık rasatlar gerekir. Sonra İstikşaf, etüt ve plan, proje ve uygulama safhaları gelir. Ancak bu projelere olan ihtiyaç çok fazla hissedilmeye başlanmış, su ve elektrik talebi hızla artmıştır. Bu nedenle projeleri hızla geliştirmek için daha kolay projelerin öncelikle yapımı tercih edilmiştir.

Cumhuriyetten sonra su yönetimi ve kullanımı planlamalarının yapılmasında, koruma önlemlerinin belirlenmesinde ve denetiminde kamu ağırlıklı merkezi bir yapı oluşmuştur. Su kaynaklarımızı geliştirme politikamız ise oluşan su talebinin proje bazındaki uygulamalarla bir an önce karşılanması şeklinde oluşmuştur. Bu kamu ağırlıklı merkezi yapının merkezinde ise hep DSİ Genel Müdürlüğü olmuştur.

Aslında Cumhuriyet'ten bu yana gerek Hidroelektrik Enerji üretimi gerek içme ve kullanma suyu sağlanması ve gerekse tarımsal sulama ve sanayi suyu konusunda çok büyük bir gelişme katedilmiştir. Bu gelişmenin kararlı adımları Cumhuriyetin kurulduğu yıllardaki tüm zorluklara rağmen DSİ Genel Müdürlüğü'nün çok akılcı bir şekilde o zamanlarda atılmış ve personelinin özveriyle çalışmalarıyla uygulamaya geçirilmiştir. DSİ Genel Müdürlüğü'nün bu alanlardaki çalışmaları aynı zamanda gerek planlama gerekse proje uygulama ve işletme alanlarında ülkemizin çok önemli bir deneyim ve birikim kazanmasına imkân tanımıştır.

### **DSİ ile yürüyen Merkezi Kamusal Su Yönetimi Dönemi (1954- 1980)**

Türkiye'de su kaynaklarının gelişimi ve korunması ile doğrudan ve dolaylı olarak ilgili olan çeşitli kamu kuruluşlarının 1954 yılından itibaren önce merkez daha sonra da taşra teşkilatları kurulmuştur. Bu dönemde su yönetimi merkezi kamusal bir yapı oluşumu içine girer ve en verimli dönemini yaşar. Kurumsal çerçevede bu merkezi kamusal yapı karar

---

<sup>17</sup> Nafia Vekâleti Devlet Su İşleri Umum Müdürlüğü, Proje Esaslarının Tesbitine Ait talimat. Teknik Kitaplar No: 10-2 Ankara, 1958, s.2.

verme, yönetim ve kullanıcılar olmak üzere üç bölümden oluşmaktadır. Başbakanlık, DPT ve Bakanlıklar karar mekanizmalarında yer alır. DSİ, EİEİ, İller Bankası İl Özel İdareleri ve benzer kuruluşlar Yönetim ve Geliştirme bölümünü oluşturur. Çiftçi, Su Kullanıcı Birlikleri ve diğer su tüketicileri de su kullanıcıları olarak yer alır.



Türkiye'deki Barajlar ve Hidroelektrik Santraller (2010)

### **DSİ Genel Müdürlüğü Faaliyetlerine Başlıyor.**

1954 yılından sonra orta vadede su yönetimi konusunda kurulan yatırımcı kurum ve kuruluşlar arasından Devlet Su İşleri Genel Müdürlüğü, su kaynaklarının planlanması, geliştirilmesi ve yönetiminde ana sorumlu kuruluş olmuştur. DSİ Kuruluş Kanunu'nun birinci maddesinde "Yerüstü ve yeraltısularının zararlarını önlemek ve bunlardan çeşitli yönden faydalanmak amacıyla Bayındırlık Vekâletine bağlı hükmi şahsiyeti haiz mülhak bütçeli Devlet Su İşleri Umum Müdürlüğü kurulmuştur" denmiş<sup>18</sup>, bu kuruluşun görevleri ise 2. maddede taşkın denetimi, sulama, kurutma, akarsu ıslahı vb. içerecek şekilde belirtilmiştir. Aynı maddenin g fıkrasında "şehir ve kasabaların içme su ve kanalizasyon projelerini tetkik, tasdik ve murakabe etmek" hükmü yer almıştır. Böylece, su kaynaklarının değerlendirilmesinde DSİ'yi yetkili kılan yeni bir dönem başlamıştır.

<sup>18</sup> "Su ve DSİ Tarihi", DSİ Vakfı Yayını. Ankara



DSİ Bölge Müdürü Hazım Tütüncüoğlu ve DSİ Teknik Personeli Şantiyede

### **İlk 5 Yıllık Kalkınma Planı**

DSİ, 1960 yılında ilk 5 yıllık kalkınma planına çok büyük katkıda bulunmuştur.<sup>19</sup> Daha sonra bu plan doğrultusunda yapılanmaya ve çok amaçlı su tesislerinin yapımına hız vermiştir. 6200 sayılı yasanın 2. maddesinin d ve i fıkraları nedeniyle "sudan faydalanılırken bir yandan da sudan enerji üretmek için EİE ile iş birliği yapar" hükmü doğrultusunda EİE ile işbirliğine girmiştir. Gündeme gelen havza planlaması esasları ışığında, Türkiye 26 havzaya ayrılmış ve 1953 yılında Seyhan Barajı (sulama, taşkın kontrolü ve enerji amaçlı) yapımına başlanmıştır. 1950 yılında DSİ tarafından hazırlanan kalkınma planı 1960 larda, ülkenin doğal, beşeri ve iktisadi her türlü kaynak ve imkânlarını tespitini, sosyal ve kültürel planlama anlayışıyla bir bütünlük içerisinde planlamak amacıyla Devlet Planlama Teşkilatının kurulmasına öncülük etmiştir. Bu yıllarda ayrıca yerli kaynak ve işgücü kullanma fikri olgunlaşmış, neredeyse tamamı yerli işgücüyle, Almus (1958-1966), Kesikköprü (1959-1966), barajı inşa edilmiştir.

<sup>19</sup> 7. Beş Yıllık Kalkınma Planı, DPT.





İstanbul Su Siteminde " Denizaltı Su Borusu" tesisinin açılışı

1968 yılında "Ankara, İstanbul ve Nüfusu Yüzbinden Yukarı Olan Şehirlerde İçme, Kullanma ve Endüstri Suyu Temini Hakkında Kanun" çıkarılmıştır ". Bu kanun 6200 sayılı kanununu tamamlayıcı nitelikte olup, söz konusu şehirlerin suyunun teminine DSİ'yi yetkili kılmıştır. Kanunun ikinci maddesinde de "Su kaynağını teşkil eden barajlar, isale hatları ve tasfiye işleri Devlet Su İşleri Genel Müdürlüğüne, depo ve tevzi şebekeleri belediyelerce yapılır." İfadesi kullanılarak depo ve dağıtım işlerinin belediyelerce yapılmasını öngörmüştür. Ayrıca, belediyelerin yapım masraflarını 30 yıl içerisinde DSİ ye ödemesini gerektiğini belirterek, büyük şehirlerin su ihtiyaçlarının karşıladığı bir takım çok amaçlı barajlar için (Ankara'da; Çubuk II (1961-1964), Bayındır(1962-1965), Kurtboğazı (1963-1967), İstanbul'da; Alibey (1975,1983), Ömerli(1968-1972) vb.) belediyelerce DSİ ye ödenmesi gerekli miktarlar aynı yasada belirtilmiştir. Bu ödemelerin son dilimleri 30 yıl içinde o dönemin enflasyonunun etkisi ile çok küçük miktarlara gerilemiştir. Buna rağmen birçok belediye bu tesislerden gelen borçlarını ödememiştir.



Başbakan Süleyman Demirel DSİ Elazığ Bölge Müdürü ve Vali ile DSİ Yemekanesinde

1968 yılındaki kanunda aynı zamanda barajların işletmesinin DSİ de kalması, isale ve tasfiye tesislerinin ise belediyelere devredilmesi öngörülmüştür. Bu yasayla büyük şehirlerin, geçmişten süregelen su sıkıntısı bir nebze aşılmaya çalışılmıştır. Aynı yıl DSİ tarafından su itilaflarını aşmak için bir yasa tasarısı hazırlanmıştır. Ancak uygulamaya geçirilememiştir<sup>20</sup>.

### **Bölgesel Planlamaya Geçiş;**

1961 yılında Diyarbakır da Fırat Planlama Amirliği kurulmuştur. Bu karar bölgesel bir planlamaya geçişe de öncelik etmiştir. Bu amirlik 1964 yılında Fırat havzasının sulama ve enerji potansiyelini belirleyen "Fırat Havzası İnkişaf Raporunu", 1966 yılında "Aşağı Fırat İnkişaf Raporunu" hazırlamış, benzer çalışmalar Dicle nehri içinde devam ettirilmiştir. 1966 yılında Keban Barajı inşaatına başlanmıştır.

---

<sup>20</sup> Devlet Su İşleri Genel Müdürlüğü Hizmetleri ile İlgili Mevzuat, 1996. 406s. Ankara.



Keban Barajı İnşaatı



Keban Barajı

Foto :Savaş Ekin

DSİ Genel Müdürlüğü'nün bugüne değin başardığı en önemli projeler GAP kapsamında tamamladığı entegre projeler olmuştur. Bu projeler gerek gerek uluslararası baskılar gerekse yöresel zorluklar nedeniyle çok özverili çalışmalar gerektirmiştir. DSİ 1977 yılında suya dayalı bir entegre bölgesel kalkınma projesi olan Güneydoğu Anadolu Projesi kapsamında Urfa Tünelini kazmaya başlamıştır. Bu tünelle DSİ Dağları da Çağları da delip Fırat'ın suyunu Harran'a kavuşturmuştur.



GAP'ta Sulama Kanalları

Foto: Savaş Ekin

Entegre yaklaşımın da etkileriyle, 1986 yılında Güneydoğu Anadolu Projesi entegre bölgesel planlama çerçevesinde ele alınması düşünülmüş ve 13 büyük proje oluşturulmuştur. Başlangıçta, su ve toprak kaynaklarının değerlendirilmesine yönelik olan bu proje, 1989 yılında tamamlanan GAP master planı ile bölgenin; tarım, enerji, alt yapı, konut, sanayi, eğitim, ulaşım vb. yönden ferahlamasını sağlayacak, çok yönlü entegre bölgesel kalkınma projesine dönüşmüştür. Bu projede DSİ Genel Müdürlüğü başlangıcından beri çok farklı bir görev ve sorumluluk anlayışı ile çalışmıştır.



Atatürk Barajı

Foto: Savaş Ekin

### **Su Yönetimi Bütünlükçü Yapıdan Uzaklaşıyor.DSİ'de Erozyon**

Su kaynakları yönetimimize bakıldığında 1980 li yıllara kadar kamu yönetimi içinde merkezi yönetimin ağırlığı bulunduğu görülür. Merkezi politikaların uygulanması ise merkezi yönetim-yerel yönetim işbirliği ile gerçekleşmiştir. Bu politikalar daha çok oluşmuş ihtiyaçların bir an önce karşılanmasına yönelik olarak havza içinde proje bazında uygulamalara neden olmuştur. Yani su yapıları havza bütünü içinde değil daha çok tekil olarak proje bazlı ele alınıp inşa edilmiştir. DSİ Genel Müdürlüğü havza bazında örgütlenmesine rağmen geniş olarak havza bazında uygulamalar yapamamıştır. Su, birçok ekonomik sektörde temel bir girdi olduğu için de sektörel kurumlar kendi sektörlerine ilişkin sorunlara yerel ölçekte ayrı ayrı eğilerek eşgüdüm olmadan sorunlara çözüm aramışlardır.

Aslında bu dönemde bazı kurumlar yasal olarak yetkilendirilmiş olsa da genel anlamda DSİ Genel Müdürlüğünün etkisi ile hala merkezi kamusal bir su yönetimi yapısının bulunduğu söylenebilir. Ancak bu yapı da kendi içinde büyük zafiyetler yaşamış ve erozyona uğramıştır. Bu nedenle de hantallaşmış ve sonuç alma becerisi azalmıştır.

Bu da merkezi kamusal bir yapı olmasına rağmen su yönetimini bütünlükçü bir anlayıştan uzaklaştırmış ve kurumlararası koordinasyonu zorlaştırmıştır.

### **1980'ler Kırılma Noktası**

Aslında 1980'den sonra su ve kanalizasyon hizmetleri yönetiminde belediyeler düzeyinde de iki farklı yönetim modeli oluşmuştur. Orta ve küçük ölçekli belediyelerde bu hizmetler belediye bünyesi içinde yer alan hizmet birimlerince yürütülmüştür. Bunlar doğrudan belediyeye bağlı katma bütçeli kuruluşlardır. Yaklaşık 3200 adet belediyede hizmetler bu birimlerce verilirken önce İstanbul'da daha sonra da diğer Büyükşehir Belediyelerinde Su ve Kanalizasyon Genel Müdürlükleri kurulmuştur. Bu Genel Müdürlükler daha sonra Büyükşehir statüsündeki 16 kente yaygınlaşmıştır. Bu yapılar tüzel kişilikleri olan yapılar olup su ve kanalizasyon hizmetlerini yapmak ya da yaptırmakla yetkilendirilmiştir. Bu yetki daha çok bu hizmetlerin özel sektöre yaptırılması yönünde kullanılmaya başlanmıştır.

1980'lerde yapılan yasal düzenlemeler ile kentsel içme ve kullanma suyu talebinin karşılanmasında yerel yönetimler yetkili kılınmıştır. Bu dönemde başlamak üzere su yönetimi yapısına düzensiz ve plansız olarak birçok kuruluş eklenmiştir. Su yönetiminde yetkili olan kuruluşların artması büyük bir yetki karmaşası ve koordinasyon eksikliği doğurmuştur.

## **DSİ'de Erozyon**

Bu dönemde DSİ Genel Müdürlüğün de da bazı zaafiyetler ortaya çıkmaya başlamıştır. Bu dönemde su yönetimi merkezi kamusal yapı ile özelleştirmeye yönelik uygulamalar arasında sıkışık bir dönem yaşamıştır.

Bu dönemin özgün siyasi ve ekonomik koşulları DSİ'nin de çalışma anlayışını etkilemiştir. Artan nüfusla birlikte talep arttıkça, projeler çeşitlenip çoğaldıkça, DSİ Genel Müdürlüğü başta olmak üzere su kaynakları yönetimi kurumları, mali, idari ve siyasi sorunların baskısı altında kalmış, Su üzerine Küresel Politikaların da etkisiyle **yapısal bozulma ve çözülme dönemi başlamıştır.....**

Bu dönem ilerledikçe su yönetimindeki zafiyetin sonuçları ortaya çıkmaya başlamıştır. Su yönetiminde bütüncül bir anlayışın olmaması kurumların *birbirinden bağımsız projeler geliştirmesine*, Koordinasyon eksikliği, *projelerde sonuca ulaşılmasının uzamasına*, Yeni koşullara göre düzenlenmeyen yönetim sistemi ve düşük ücretler de *personel verimliliğinin düşmesine neden olmuştur*. Bu sorunlar ve ödeneklerdeki azalma DSİ Genel Müdürlüğünde 1990'lı yılların ortalarında üretimde verimi düşürmüş ve denetimi de etkilemeye başlamıştır.

Bu dönemde DSİ Genel Müdürlüğü sosyo-politik faktörlerin etkisiyle talebi düzenleyici mekanizmalara yer verememiş ve siyasi baskılar nedeniyle birçok verimsiz projenin altına imza atmak durumunda kalmıştır.

Bu dönemde DSİ Genel Müdürlüğü'nün teşkilat yapısı da değişikliklere uğramıştır. Bunlardan en önemlisi başlangıçta havzalar itibariyle 10 adet olan Bölge Müdürlükleri gerekli olmamasına rağmen 26'ya çıkmıştır. Bu idari olmaktan daha çok siyasi olan genişleme 2003 yılında yasa çıkartılarak daraltılmaya çalışılmışsa da yerleşmiş sistem nedeniyle bunda başarılı olunamamıştır.

## **DSİ Katma Bütçe'den Genel Bütçe'ye**

DSİ Kurumsal yapısını ve işlevlerini farklılaştıran yasalardan en önemlilerinden biri DSİ'yi Katma Bütçeden Genel Bütçeye geçirerek tüzel kişiliğini kaldıran yasa olmuştur. Ancak daha sonra tekrar bu tüzel kişilik geri verilmiştir.

2006 yılından önce katma bütçeli idare iken 5018 sayılı Kanunla genel bütçe kapsamına alınan Devlet Su İşleri sonra tekrar katma bütçe kapsamına alınmıştır.

2000 li yılların başında DSİ 'nin yeni kurumsal yapısının nasıl olması gerektiği konusunda uluslararası kurumların çalışmaları artmıştır.

Dünya Bankası uzmanları tarafından Türkiye için hazırlanan Temmuz 2006 tarihli "Irrigation and Water Resource with a Focus on Irrigation Prioritisation and Managment" raporunda "Yeni Bir Su Kaynakları Yönetimi Kurumu İçin Öneriler" de yer almıştır.

Su ve toprak kaynaklarımızın geliştirilmesinde çok önemli işlevler gören ve büyük deneyim ve birikime sahip olan DSİ Genel Müdürlüğünün bu dönemde kurumsal olarak bir gerileme dönemine girişinin nedenleri ve sonuçları aslında DPT'nin 7. ve 8. Beş Yıllık Kalkınma Planlarındaki tesbitlerde açıkça görülmektedir.

## **DPT Kalkınma Raporu ve Yeni Ufuklar**

Ülkemizde 21. Yüzyılın başında su yönetimi ve uygulanacak su politikaları konusundaki tablo DPT'nin 8. Beş Yıllık Kalkınma Raporunda aşağıdaki gibi özetlenmiştir;

*“Küreselleşen dünya politikaları, 21. yüzyıl su yönetiminin sürdürülebilir, entegre olmuş talep odaklı, özel işletmeciliğe olanak sağlayan bir şekilde yürütülmesi gerekliliğini egemen kılmıştır. Geçen yüzyılın sonuna doğru dünyada yaygınlaşan çevre bilinci ve çevreye duyarlı planlama ve yönetim politikaları tam olarak uygulanamamıştır. Ayrıca; sosyal ve ekonomik gelişmelerle birlikte kişi başı günlük su ihtiyacı artmış, koordinasyon eksikliğinden dolayı kaynaklar verimli kullanılamamış, atıksu arıtma uygulamalarında ve deşarjlarındaki eksiklik, kaçak su tüketimi ve şebekede bakım-onarımdaki aksaklıklar devam etmiş, kamu yatırımları özel sektör yatırımlarına öncelik tanımak için ikinci planda kalmıştır.*

*Ayrıca, 1984 yılı sonunda çıkarılan 3096 sayılı kanuna dayalı olarak bugüne kadar yürütülen özelleştirme politikaları ve Yap-İşlet-Devret, Yap-İşlet gibi modeller uygun bir şekilde yürütülememiş, enerji sektöründe dar boğaza girilmiş ve tarım sektörünün geliri de düşmüştür. Bunun yanında, çevreye olan duyarlılık artmış olmasına rağmen, sürdürülebilir kalkınma yaklaşımı içerisinde, doğal kaynakların yönetimini sağlayacak, ekonomik dengeleri koruyarak kalkınmaya imkân verecek, doğayı ve insan sağlığını koruyacak ve gelecek kuşaklara, sağlıklı bir ortam bırakacak yönde istenilen politikalar geliştirilmemiş, ÇED sürecinde de istenilen başarı sağlanamamıştır<sup>21</sup>. Üstelik Su hukuku konusunda boşluklar süregelmiş, hazırlanan taslaklar yasalaşamamış, su konusunda görev, yetki ve sorumluluklar, artan mevzuatlarla birbirine girmiştir<sup>22</sup>.”*

## **Su Yönetimi Karnemiz: Zayıf**

DPT 'nin tesbitlerinde 21. Yüzyıl'ın başında su yönetimi karnemizin zayıf olduğu ortaya çıkmıştır. Bu olumsuzluklar karşısında yirmibirinci yüzyılın ilk 5 yılında alınacak önlemler, 8. Beş Yıllık Kalkınma Planında şöyle özetlenmiştir.

*"Su kaynaklarının geliştirilmesi, kullanılması ve korunmasıyla ilgili hukuki bir düzenleme yapılacaktır", "su ve atıksu standartları AB standartlarına uygun hale getirilecek", "167 sayılı yeraltısuları yasası düzenlenerek kaçak kullanımlara karşı caydırıcılık sağlanacak", "İller Bankası Genel Müdürlüğünün yeniden yapılandırılacaktır", "Nüfusu 100 bini aşan yerlerde su ve kanalizasyon idarelerinin kurulacak", "Özelleştirme Yap-İşlet, Yap-İşlet-Devret modellerinin yerel yönetimlerde uygulanmasını yaygınlaştırılacak", "ÇED sürecinin etkin kılınması yönünde düzenlemeler yapılacak", "doğal kaynakların sürdürülebilir kullanımı teşvik edilecektir"*

DPT'nin gerek tesbit gerekse önerilerinde Türkiye'nin 21. Yüzyılın başındaki su politikasındaki ana eksenin özelleştirme ve çevre duyarlılığı olması gerektiği yer alır. Bu iki ana nokta teknik olmaktan çok ekonomik ve politik tercihlerdir ve Türkiye'nin su yönetimi

<sup>21</sup> 8. Beş Yıllık Kalkınma Planı, DPT.

<sup>22</sup> 7. Beş Yıllık Kalkınma Planı, DPT.

kurumsal yapısı bu tercihe göre yeniden şekillenecektir. Bu yeniden şekillenme döneminde DSİ genel Müdürlüğü de bundan büyük oranda etkilenecektir.

### **Yasa Çıktı ama Uygulanmadı**

21. Yüzyılın başında sosyo-politik etkilerin oldukça yoğun bir şekilde baskısı altında olan DSİ'de bu etkinin ağırlığını ortaya koyan çok ilginç bir durum yaşanmıştır. DSİ'nin kurumsal yapısındaki ataleti ortadan kaldırmak için geçmişten kalan DSİ refleksi ile son bir çaba gösterilmiş ve teşkilat şemasında bir düzenleme yapılmıştır. Ancak TBMM'de yasa çıkmasına rağmen DSİ'nin kurumsal yapısı değiştirilememiştir.

2003 yılında DSİ teşkilat şemasındaki bu düzenleme ile bazı Bölge Müdürlükleri'nin kapatılarak şube müdürlüğü olarak diğer Bölge Müdürlüklerine bağlanması için TBMM'inde yasal değişiklik yapılmıştır<sup>23</sup>. Ancak bu Yasa çıkmasına rağmen uygulanamamış Bölge Müdürlüklerinin kapatılması engellenmiştir. Bu durum bu dönemde DSİ Genel Müdürlüğü'nün işleyişinde siyasi faktörlerin etkisi açısından çok çarpıcı bir örnek olmuştur.

DSİ'nin kurumsal işleyişindeki bu karmaşa ve baskılar kurumu hantallaştırmış ve etkinliğinden uzaklaşmasına neden olmuştur.

### **Su Hizmetlerinde İkinci İmtiyaz Dönemi**

20. Yüzyılın sonlarına doğru küresel ölçekte geliştirilen su hizmetleri yönetimi politikaları ile mevcut kamu kurumlarının görev ve sorumluluklarının bir bölümü özel şirketlere devredilmeye başlanır.

Yeni Cumhuriyet tarafından 1930'lu yıllarda İmtiyazlı şirketlerden satın alınarak Belediyeler tarafından verilmesi kararlaştırılan hizmetlerin bundan yaklaşık 50 yıl sonra tekrar İmtiyaz hakkı devri ile özel şirketlere devredilmesi kabul edilir. “Su Hizmetlerinde İkinci İmtiyaz Dönemi” başlar. Yıl 1980'lerin başıdır.

İlk olarak İçmesuyu ve kanalizasyon hizmetlerinin kamu hizmeti anlayışı dışında özel sektör tarafından da verilebilmesine yönelik yasal uyum çalışması, 1983 yılında 2560 sayılı İSKİ Yasası kapsamında gerçekleşir. Bu Yasa öncelikle İstanbul'da İSKİ'nin su hizmetinden %10'dan aşağı olmayacak bir oranda kâr sağlamasına olanak tanımış daha sonra bu modelin diğer büyükşehirlerin su ve kanalizasyon hizmetlerine yaygınlaştırılması ile uygulama alanı genişlemiştir.

1981 yılında 2560 sayılı Yasa ile “Su ve Kanalizasyon İdareleri (SKİ)” şeklinde ve daha sonra 1986 yılında 2560 sayılı Yasa' da yapılan yeni düzenlemeler ile büyükşehir statüsündeki belediyelerde de SKİ kurulması söz konusu olmuştur. Bu yasalarla kurulan Su ve kanalizasyon İdareleri, (büyükşehir idari alan sınırları içinde) içmesuyu, kullanma suyu ve sanayi suyu sağlamak ve bunları kaynaktan kullanıcıya (aboneye) kadar su temini, arıtması,

---

<sup>23</sup> YILDIZ D, ÖZBAY Ö. 2012 Osmanlı'dan Günümüze Su Hukuku ve Su Politikaları 2012 Truva Yayınları. İstanbul

su şebekesi, atık su toplanması ve arıtması işleri ile gerekli her tür işlemi **yapmak veya yaptırmakla** görevlendirilmiştir.

Bu model'in 1986 yılında tüm büyükşehir belediyeleri için geçerli kılınmasıyla 1980'lere kadar devam eden İller Bankası odaklı model değişerek, sektörde dış kredi imkânlarına yönelimler başlar. Büyükkentlerde Su ve Kanalizasyon İdarelerinin kurulmasıyla yeni bir model olarak Dünya Bankası kredileri kapsamında çokuluslu su şirketlerine kentsel su hizmetlerinin işletiminin devredilmesi gündeme gelir ve ilk uygulama Antalya örneğinde gerçekleşir. Antalya Anakent Belediyesi adına kentin su ve kanalizasyon işlerinden sorumlu "Antalya Su ve Atık Su İdaresi" 1995 yılında Antalya kentinin su yönetimini, "işletme hizmetlerinin özelleştirilmesi" kapsamında, 10 yıllık bir süre için, uluslararası bir Fransız şirketinin yavru şirketi olarak, ANTSU adı ile kurulan şirkete devreder. Ancak hizmetler aksar, fiyat artar ,sorunlar yaşanır, Fransız şirket su hizmetinin fiyatlandırılması konusunda anlaşmazlığı uluslararası tahkime götürür<sup>24</sup>.Fransız firma işi bırakır ve ülkeden ayrılmak zorunda kalır.

1990'lı yıllarda su kaynaklarının yönetiminde özelleştirme politikaları yabancı kredi bulmanın ön koşulu olarak ortaya çıkmıştır. Dünya Bankası, Birleşmiş Milletler (BM) ve OECD, su kaynakları politikalarında bu şartın uygulanabilmesi için önce yapısal uyum kredileri verir. Yerel yönetimlerde ikinci bir imtiyazlara açılma dönemini başlar<sup>25</sup>. Bu dönem sadece su hizmetlerinin özelleştirilmesi şeklinde sürmez. Bazı büyükşehir belediyeleri DSİ'den su tahsisleri alarak su temini yapılarını kendileri yapmaya niyetlenir. Ankara'da iki dönem üstüste kurak dönemin yaşanması ile ortaya çıkabilecek su temin sıkıntısı DSİ tarafından Ankara Belediyesine bildirilir. Belediye DSİ'nin Gerede su temini projesini aldığı yasal yetki ile kendisi yapmak ister . Proje'nin yapılması gecikir. Kurak dönem Ankara 'yı teslim alır. 2027'den sonra Ankara için düşünülen Kızılırmak'tan su getirme Projesi hızla devreye alınır ve 2009 yılında tamamlanır.

### **DSİ Sulama Tesislerinin İşletmesini Devrediyor**

Sulama'da başlangıçta işletmeyi devlet yaparken 1993 tarihinden bu yana su kullanıcılarının oluşturdukları sulama örgütleri ve yerel yönetimlerce yapılan sulama işletmeciliği ön plana çıkmıştır. 1993 yılına kadar, alanı yaklaşık 2000 hektara kadar olan küçük şebekeler, kademe kademe her yıl su kullanıcıları örgütlerine devredilmiştir.

1993 yılından bu yana DSİ, işletme ve bakım yönünden sınırlı sorumluluktaki sulayıcı grupları kurarak su yönetiminde katılımcı yaklaşımı teşvik etmiştir.1993 den başlayarak bu tesislerin % 96 'sı devredilmiştir. Halen yaklaşık 680'i aşkın sulama birliği bulunmaktadır.

Ülkemizde sulama konusundaki bir başka örgütlenme ise "Sulama Kooperatifleri" olup bu kooperatifler 1969 yılından sonra<sup>26</sup> sulama hizmetleri konusunda katılımcı su yönetimi

<sup>24</sup> Birgül Ayman Güler.(Ed.) 1999 Su Hizmetleri Yönetimi -Genel Yapı. TODAİE Yerel Yönetimler Araştırma ve Eğitim Merkezi. Yayın No: 289. Aralık 1999 Ankara

<sup>25</sup> Dr. Ceyhan Özçelik "Türkiye'de Su Hizmetleri ve Su Hukuku'nun Gelişimi" DSİ Teknik Bülteni Sayı 103 Ocak 2008 Ankara

<sup>26</sup> Sulama Kooperatifleri 24. /4/1969 tarihli ve 1163 sayılı "kooperatifler Kanunu"na müsteniden kurulmaktadır



kavramının yerleşmesi açısından önemli hizmetler vermiştir. . DSİ **sulama** tesislerini 1163 Sayılı Kooperatifler Kanunu hükümlerine göre kurulmuş olan Sulama Kooperatiflerine devretmiştir. Halen ülkemizde 1388 sulama kooperatifi bulunmaktadır

1986 yılında Dünya Bankası'nın "Drenaj ve tarla içi geliştirme" projesiyle DSİ ve KHGM tesislerinin çiftçilere daha fazla işletme ve bakım sorumluluğu verme doğrultusunda, devredilmesi hususunu vurgulaması, devir sürecini tetiklemiştir. Uygulanan politikalar doğrultusunda Sulama Birliği sayısı hızla artmıştır. Ayrıca enerji yatırımlarında da özel kesim yatırım faaliyetlerini geliştirmek için Yap-İşlet-Devret ve Yap-İşlet gibi yeni modeller uygulamaya konmuş, kamu projeleri ikinci plana çekilmeye başlanmıştır<sup>27</sup>.

1993 den itibaren Dünya Bankası teşvikleri, uluslararası alanlarda gelişen katılımcılık kavramlarının yanında, işletme ve bakım ve personel giderlerinin artması, özdenetimin tam olarak sağlanamaması gibi nedenlerden dolayı, sulama tesislerinin köy tüzel kişilikleri, belediyeler, sulama birlikleri, kooperatifler ve üniversitelere devri görünür şekilde artmış ve bu bir kural haline dönüşmüştür<sup>28</sup>.

### **DSİ'nin Faaliyetleri ve Su Yönetimi Aksıyor (1990-2000)**

1990'lı yılların ortalarından itibaren Türkiye'de su yönetimi teknik ve idari olarak büyük bir koordinasyon eksikliği ve verimsizlik içine girmiştir. Bu durum DSİ Genel Müdürlüğünün faaliyetlerini de doğrudan etkilemiştir. DSİ Genel Müdürlüğü diğer kurumlar gibi ülkenin çeşitlenerek artan ihtiyaçlarına ve dünyadaki gelişmelere idari, teknik ve doğal çevre açısından uyum gösterememiştir. Su kaynaklarının daha verimli kullanılmasına yönelik teknik ve idari yapısal reformları gerçekleştirememiştir. Gelecek projeksiyonları konusunda eksik kalmıştır. Türkiye 2000'li yılların başında Sulama ve Hidroelektrik enerji üretiminde özel sektörün yer aldığı yeni model uygulamalarına bu altyapı eksiklikleriyle girmiştir.

7. Beş Yıllık Kalkınma Planı'nda (1996-2000) Türkiye'nin su yönetimindeki ve dolayısıyla DSİ'nin faaliyetlerindeki eksiklikler aşağıdaki şekilde açıklanmıştır.

*"Gelişmelere paralel olarak, "1990 ların ilk yarısında, su kaynaklarının planlanmasında, yönetiminde, korunmasında yetersiz kalınmış, kuruluşlar arası bilgi aktarımı ve koordinasyon tam olarak sağlanamamıştır. Altyapı sistemlerinin bakım onarım ve işletmesindeki eksiklikler devam etmiş, 1980'lerde baş gösteren özelleştirme politikaları bu dönemde de etkin olarak yürütülememiş, yeterli, düzenli ve gerekli veriler uygun şekilde sağlanamamış, çevre yönetiminde ilgili kuruluşlar arasında yetki ve sorumluluk paylaşımındaki yetersizlik ve bu konuda çıkarılan kanun ve mevzuatlardaki uyumsuzluk sonucu, çevre yönetiminde etkinlik sağlanamamış, kurumlarda konuyla ilgili nitelikli personel eksikliği çekilmiş, kentlerin alt yapıları artan nüfusla yetersiz kalmıştır."*<sup>29</sup>.

7. Beş Yıllık Kalkınma Planı'na bağlı olarak 1997-1998 yılına ait hükümet programında bir Su Yasası hazırlanması için Enerji ve Tabii Kaynaklar Bakanlığı dolayısıyla DSİ görevlendirilmiş, DSİ de mevzuat taraması işlemlerine başlamıştır. Bu

<sup>27</sup> 7. Beş Yıllık Kalkınma Planı, DPT.

<sup>28</sup> Dr. Ceyhan Özçelik "Türkiye'de Su Hizmetleri ve Su Hukuku'nun Gelişimi" DSİ Teknik Bülteni Sayı 103 Ocak 2008 Ankara

<sup>29</sup> 7. Beş Yıllık Kalkınma Planı, DPT.1996-2000

kapsamda su zengini olarak nitelendirilen Danimarka, Brezilya, suyu az olan İsrail, Güney Afrika, suyu birliklere devrederek özelleştiren İngiltere, su durumu sosyal yapı itibariyle bize benzeyen İspanya, İtalya, su yatırımlarını büyük ölçüde tamamlamış Almanya gibi ülkelerin su yasaları ve Avrupa topluluğu su politikası raporu incelenmiş bir rapor halinde hazırlanmıştır. Bir yandan da çevre sorunlarının çözümü için uygulanan politika ve alınan kararların AB normları ve Uluslararası Standartlara uyumlu hale getirilmesi çalışmaları sürdürülmüştür<sup>30</sup>.

### **Sulama Tesislerinin Yapımı da Özel Sektöre Açılıyor.**

Dünya Bankası 1998 yılından başlayarak "Drenaj ve tarla içi geliştirme" projesiyle başlattığı uygulamayı bir adım öteye taşımış, bu kurumla "Sulama Yönetimi ve Yatırımlarda Katılımcı Özelleştirme Projesi" için DSİ ve KHGM'nün işletmecilikten sonra planlama ve yatırım alanından da çekilmesini içeren bir kredi anlaşması imzalanmıştır. Bu durum Sulama Tesislerinin yapım ve işletmesinin daha sonra özel sektöre açılmasına yönelik altyapıyı hazırlamıştır. Bu yasa<sup>31</sup> 2007 yılında TBMM'de kabul edilmiş ancak kendisine şimdiye kadar bir uygulama alanı bulamamıştır. .

20 yüzyıldaki hızlı gelişmeler su yönetimini tek başına bir mühendislik anlayışıyla değil çevre-İnsan bütünü içerisinde değerlendirme gereğini getirmiştir. Bu yüzyılın son çeyreğinde de bu doğrultuda politikalar izlenmeye başlanmıştır. Ülkemizde de bu politikalar doğrultusunda kısmi gelişmeler olmuş ancak, su yönetimi ve su kurumları istenilen düzeye getirilmemiştir. Bu çalışmalar Orman ve Su İşleri Bakanlığının kurumsal yapısının oluşturulması şeklinde bugün de sürmektedir.

### **DSİ Baraj ve HES' yapımından Çekiliyor**

DSİ'nin enerji tesisi yapımından uzaklaşmasına yönelik yasal altyapı 2000 li yılların ortalarında hazırlandı.

01.07 2006 tarihli ve 5509 sayılı "Yap İşlet Modeli İle Elektrik Enerjisi Üretim Tesislerinin Kurulması ve İşletilmesiyle Enerji Satışının Düzenlenmesi Hakkında Değişiklik Yapılmasına Dair Kanun" ile DSİ Genel Müdürlüğü Hidroelektrik Santral yapımı alanından da uzaklaştırıldı.Şöyleki:

Bu yasanın geçici 4. Maddesinde " çok maksatlı projeler ile kanunun yürürlüğe girmesinden önce uluslararası ikili işbirliği anlaşmaları kapsamında yer alan projeler ve önceki yıllar yatırım programlarında yer alan projeler,lisans alınmasına gerek olmaksızın DSİ Genel Müdürlüğü tarafından 7 yıl içerisinde yapılabilir veya yaptırılabilir.Bu projelerin hidroelektrik üretim tesislerinin yapımı aşamasında elektrik üretim tesisleri 4628 sayılı EPDK Kanununun kapsamında faaliyet göstermek üzere özel sektör başvurularına açılır.4 ay içerisinde başvuru olmaması halinde DSİ Genel Müdürlüğü tarafından gerçekleştirilebilir" denmektedir.

<sup>30</sup> DSİ Hukuki ve Kurumsal Düzenlemeler Komisyonu Çalışmalarına İlişkin Rapor, Dsi, 65 s., Ankara.

<sup>31</sup> 31/01/2007 tarihli ve 5578 sayılı "Toprak Koruma ve Arazi kullanımı Kanununda Değişiklik Yapılması Hakkında Kanun

Bu maddeden açıkça anlaşıldığı kadarıyla zaten DSİ'ye tanınan 7 yıl içerisinde bu tesislerin yapılamayacağı gerçeğinden hareket edilerek kanun vaz olunmuştur. Tesislerin DSİ'ce yapılması zorlaşmaktadır. Zaten mevcut projelerde de DSİ'nin iş yaptırabilme ağırlığı yok olmak üzeredir.

Bir diğer deyişle 01 07 2013 tarihine kadar DSİ Genel Müdürlüğü birçok baraj ve HES projesini bitiremedi. Bu durumda DSİ enerji alanından tamamen çekilmiş ve birçok büyük ölçekli baraj için de bu alan özel sektörün yapım ve işletmesine açılmış oldu.

Yukarıda açıklanan nedenlerle 1.07 2006 tarihli ve 5509 sayılı "Yap İşlet Modeli İle Elektrik Enerjisi Üretim Tesislerinin Kurulması ve İşletilmesiyle Enerji Satışının Düzenlenmesi hakkında Değişiklik Yapılmasına Dair Kanun" la 2006 yılında DSİ Enerji alanından uzaklaştırılmıştır. 18 Ekim 2011 tarihinde DSİ Genel Müdürü tarafından yapılan "DSİ Artık HES yapmayacak" açıklaması sadece bu yasal zorunluluğun kamuoyuna duyurulması olmuştur. !

2011 yılında da Devlet Su İşleri (DSİ) Genel Müdürü Akif Özkaldı, DSİ'nin elindeki projelerin tamamlanmasının ardından hidrolik santral yapmayacağını açıklamış ve "Hidrolik santrallerin özel sektör marifetiyle yapılmasını öngörüyoruz. Biz de içme suyu ve tarımsal sulama projelerine odaklanacağız" demiştir.

Böylece kuruluşundan bugüne kadar toplam 58 hidroelektrik santral ve 706 baraj yapan DSİ Hidroelektrik Enerji tesisi yapma alanından çekilmiş oldu.

### **Yeni Su Yönetimi Kurumsal Yapısı Ve Yeni DSİ**

Özellikle 20. yüzyılın ikinci yarısından başlayarak 21. yüzyıla uzanan zaman diliminde dünyada su kaynakları yönetimine ilişkin olarak pek çok yeni kavram ortaya çıkmıştır. Klasik havza yönetimi anlayışına eleştiriler 1970'li yılların ortalarından itibaren başlamış, klasik planlama anlayışının sürdürülebilir kalkınma anlayışı ile çeliştiği ve ekosistemlerin korunmasının ihmal edildiği savunulmuştur. Dünyada suyu baskılayan unsurlar dâhil suyu etkileyecek birçok gelişme yaşanırken klasik su yönetimi anlayışının durağan bir özellik taşıdığı ve bu gelişmelere uyum gösteremediği ileri sürülmüştür.

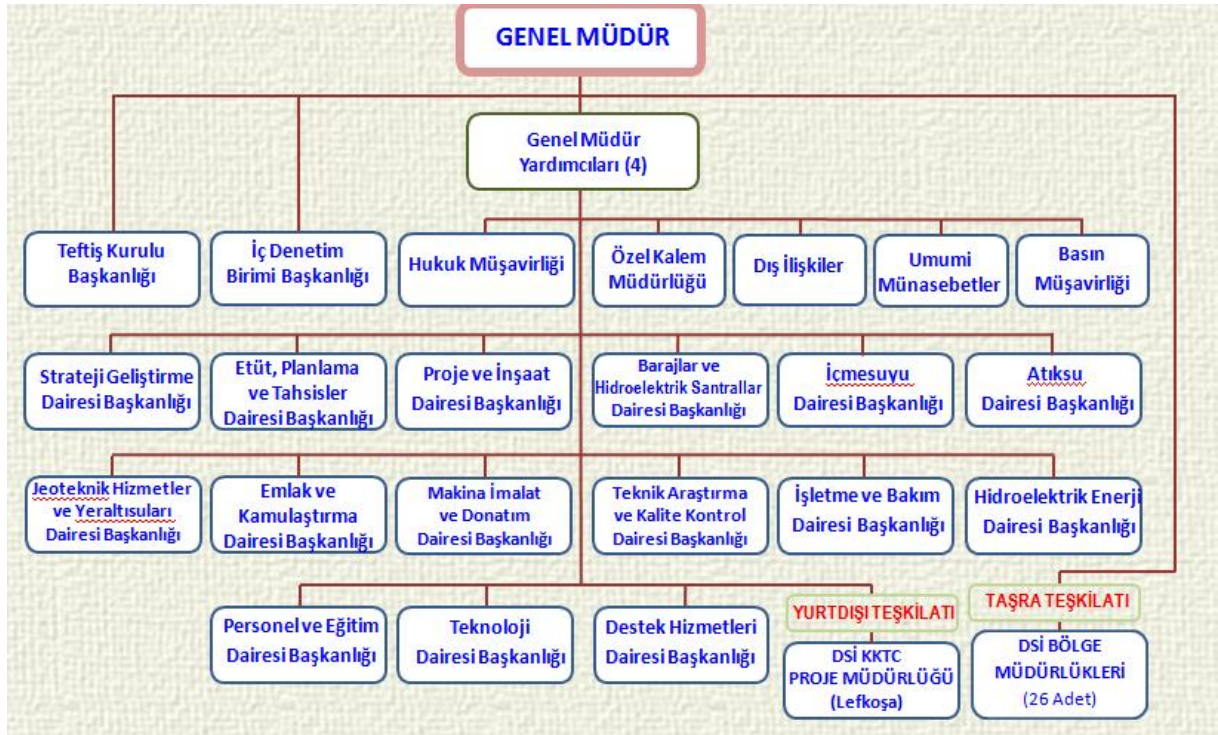
Dünyada bu tartışmalar yaşanırken DSİ Genel Müdürlüğü bu dönem boyunca bu kavramlara çağın koşullarına ve özel sektör'ün her açıdan gelişmesine uyum sağlayamamıştır. Daha hızlı karar alma ve daha etkili denetim yapma konusunda gerekli olan gelişme çizgisini yakalayamamıştır. DSİ Genel Müdürlüğünde 1990'lı yıllarda başlayan ve tedrici olarak gelişip kökleşen yapısal sorunlar kronikleşmiştir.

DSİ Genel Müdürlüğü bugüne kadar Bayındırlık ve İskân Bakanlığı ve Enerji ve Tabii Kaynaklar Bakanlığı gibi çeşitli bakanlıkların bünyesinde yer almıştır. 31.08.2007 tarihinden itibaren Çevre ve Orman Bakanlığı'na bağlı olan DSİ 2011 yılından itibaren yeni kurulan Orman ve Su İşleri Bakanlığı'na bağlanmıştır.

## Yeni Dönemde DSİ

Orman ve Su İşleri Bakanlığı teşkilat yapısı ile ilgili çalışmalar sürmektedir. Ancak şu ana kadar belirlenen genel teşkilat yapısında Su İşleri konusunda Su Yönetimi Genel Müdürlüğü ile Uygulama Genel Müdürlüğü şeklinde iki genel müdürlüğün yer alacağı ve ana yapıyı oluşturacağı ileri sürülmüştür. Bu arada Devlet Meteoroloji İşleri Genel Müdürlüğü ve DSİ Genel Müdürlüğü Orman ve Su İşleri Bakanlığına bağlanmıştır. Ancak DSİ Genel Müdürlüğü'nün yetki görev ve sorumlulukları ile teşkilat yapısının yeniden düzenlenmektedir. Bu kapsamda 6200 sayılı DSİ Genel Müdürlüğü kuruluş yasasında düzenleme yapılması ve DSİ'deki bazı Daire Başkanlıklarının kaldırılması ve yeni, Şube Müdürlükleri ve Daire Başkanlıkları kurulması çalışmaları sürdürülmektedir. Bunun için Devlet Su İşleri Genel Müdürlüğü'nün teşkilat ve görevleri hakkında kanun hükmünde bir kararname hazırlanmaktadır.

Ülkemizdeki su kaynakları yönetiminin mevcut kurumsal yapısı birçok ülkede olduğu gibi geçmişte belirlenen kalkınma hedeflerine uyumlu olmaya ve büyük ölçüde su talebini karşılamaya çalışan bir yapı olarak tedrici bir şekilde oluşmuştur. Bu yapıda en önemli rol DSİ Genel Müdürlüğüne düşmüş ve ülkemizdeki kurumsal yapı içinde henüz açıkça tanımlanmamış birçok fonksiyon tamamen sistematik olmamakla birlikte bu kuruluş tarafından yerine getirilmiştir. Bu koşullar DSİ Genel Müdürlüğünde ülke çapında büyük bir birikim, deneyim ve donanımın oluşması sonucunu yaratmıştır.



Halen 657 sayılı kanuna tabi 7570 memura, 11 336 işçiye ve 182 Rasatçı ve sözleşmeli personele sahip olan DSİ toplam 19 088 kişiyle görevlerini yürütmektedir. Bu çalışanların 5485'i teknik personeldir.

20 Yüzyılın ortasında çok büyük bir inanç ve özveri ile kurulup geliştirilen DSİ Genel Müdürlüğü bugüne kadar Türkiye'nin gelişme ve kalkınmasına çok büyük katkılarda bulundu. Su Yönetimindeki değişimden ve ülkenin farklılaşan ihtiyaçlarından etkilenen DSİ Genel Müdürlüğü artık yapımcı olmaktan daha çok proje-yönetim alanında faaliyet gösterecek bir kurum durumundadır.

Bugüne kadar 706 adet irili ufaklı baraj ve gölet inşa ederek; 3,2 milyon hektar araziye sulamış, 58 adet hidroelektrik santral ( HES ) tesisi ile yılda 40 milyar kWh enerji üretilebilecek kapasiteye ulaşmış, başta İstanbul, Ankara, İzmir, Bursa, Adana olmak üzere nüfusu 100.000'den büyük olan illere yılda 2,9 milyar m<sup>3</sup> içme suyu temin etmiştir. Ayrıca taşkın kontrol, erozyon önleme ve ağaçlandırma çalışmaları ile Türkiye'nin gelişmesine ve kalkınmasına damgasını vurmuştur. Üstelik bu su yapılarını yüzde 93'ü aktif **deprem kuşağı** üzerinde olduğu gibi yüzde 98'i de **deprem** riski altında bulunan Türkiye'de yapmıştır. Bugüne kadar bu yapılarda hiçbir ciddi deprem hasarı oluşmamıştır.

ve 7. Cumhurbaşkanı ve Eski DSİ Genel Müdürü İnş Yük Müh Süleyman Demirel'in belirttiği gibi; **DSİ bir Marka olmuştur**. Görünen odur ki Türkiye artık yoluna farklı bir DSİ ve Su Yönetimi yapısıyla devam edecektir. Tüm dünyada su yönetimi ve planlaması alanındaki gelişmeler ve ülkemizin gelişen ve farklılaşan ihtiyaçları dikkate alındığında bu çok doğal bir yenilenme ihtiyacıdır. Ancak bu yenilenme gerçekleşirken Türkiye'nin su yönetimi donanmasının Amiral Gemisi DSİ'nin kurumsal hafızasından birikiminden ve geleneklerinden faydalanılması şarttır.

DSİ Genel Müdürlüğünün markalaşma sürecinde emeği geçen tüm kişi kurum, şirket ve kuruluşları burada anıyor ve tebrik ediyorum. Türkiye'nin bundan sonraki yeni su yönetiminde DSİ'nin bilgisinin, deneyiminin, donanım ve vizyonu ile çalışkanlığı ve başarıya azminin yol gösterici olmasını diliyorum.

DSİ tarihini kısıtlı sayfalara sığdırmak hiç de kolay değildir. Bu zor işi elimden geldiğince başarmaya çalıştım. Ancak yine de birçok eksikimin olduğuna eminim. Bu nedenle hem okurlardan hem de bu tarihi bilgili inançlı ve özverili çalışmalarlarıyla bizatihi yaratan su yönetimi kahramanlarından özür diliyorum.

Biliyorum ki, DSİ'nin yeşili ülkemizde bu kuruma hizmet veren onbinlerce insanın onuru olmuş ve milyonlarca insanın gönlünde taht kurmuştur.

DSİ harfleri ise ülkeyi bu yeşilliklere, toprağı suya, enerjiyi fabrikaya kavuşturmanın gurur sembolü olmuştur. Bu gururu yaşamak için DSİ çalışanları nice zorluklara göğüs germiş, nice badireleri aşmış, nice maceralar yaşamıştır. Bu nedenle DSİ tarihini yazmak zordur ve DSİ tarihi için daha yazılacak çok şey vardır. Gelecekte bu tarihi daha kapsamlı ele alarak yazacak araştırmacılara şimdiden teşekkür ediyorum.

Kaynak: Bu yazı TMMOB Mühendislik Mimarlık Öyküleri VI. Kitabı için hazırlanmış ve yayınlanmıştır.Mayıs 2014 Ankara